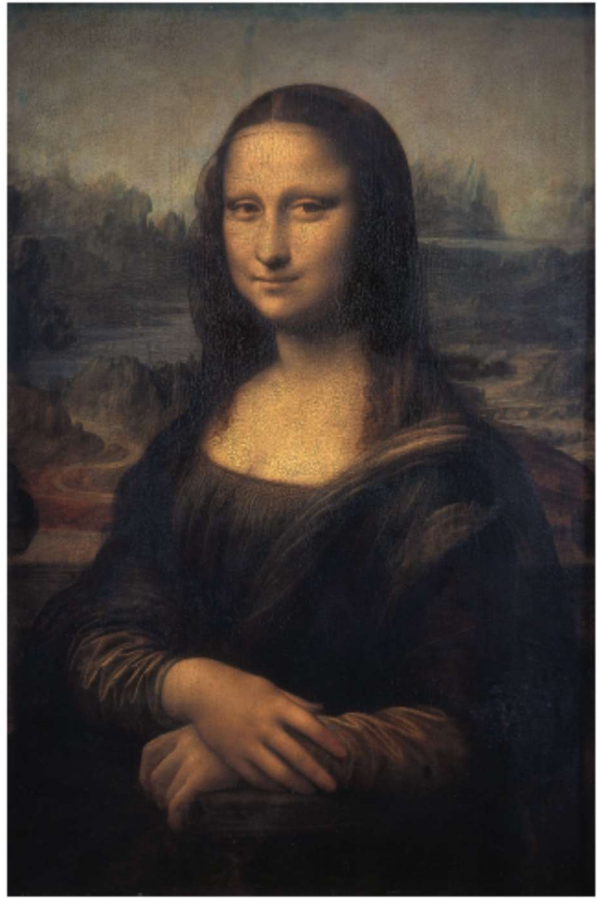


Découverte de l'œuvre (comme à école) :

La Joconde  
de Léonard de Vinci  
Florence, Italie



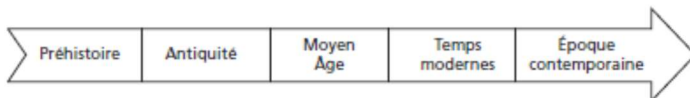
© IIS / Ph. Frédéric Haendou © Archives Nathan

Diaporama HDA 23 : je vous l'imprimerai et vous le donnerai à la reprise.

## La Joconde

### Repères

- Qui ? Léonard de Vinci
- Où ? musée du Louvre, Paris, France
- Quand ? 1503-1506
- Quel domaine ? peinture



### Description de l'œuvre

Ce tableau, appelé *La Joconde* ou *Portrait de Monna Lisa*, représente une jeune femme se détachant sur un paysage lointain. Elle est assise, le bras posé sur l'accoudoir d'un fauteuil, et nous regarde, le visage de trois quarts, esquissant un sourire énigmatique. Le paysage qui s'étend derrière elle est embrumé pour la mettre en valeur.

### Mon avis



Handwritten area with a vertical red line on the left and horizontal blue lines forming a grid for notes.

## A LIRE:

Il s'agit du portrait de Lisa Gherardini, épouse de Francesco del Giocondo, dite Mona Lisa, La Gioconda ou la Joconde.

Cette oeuvre a été réalisée par Léonard de Vinci. Il s'agit d'une peinture à huile sur panneau de bois. Elle mesure 77 x 53 cm, et a été créée entre 1503 et 1506 à Florence en Italie. Elle est exposée actuellement au Musée du Louvre à Paris.



Ce tableau de Léonard de Vinci est certainement le plus célèbre au monde. Certains d'entre vous le connaissent sûrement! On l'appelle: "La Joconde" ou "Mona Lisa". Il est cité par de nombreux artistes, dans plusieurs domaines et fascine ses spectateurs depuis des siècles. Il est admiré par environ 200 000 visiteurs par jour! Léonard de Vinci est considéré de tout temps comme un génie. On admire à la fois son talent, sa curiosité et sa polyvalence (c'est à dire qu'il est peintre, sculpteur mais aussi architecte, ingénieur, botaniste, anatomiste, mathématicien...). Il incarne mieux que quiconque l'idéal humaniste de la Renaissance. Il s'agit donc d'une oeuvre italienne mais qui est exposée à Paris: elle a été apportée en France par Léonard de Vinci lui-même quand celui-ci a été invité à vivre à la cour de François 1er. L'artiste ne se séparait jamais de cette toile. Cette oeuvre date donc des Temps Modernes.

### Que voyons-nous?

Le portrait d'une femme, Mona Lisa, sa position: le visage presque de face, corps de trois quarts, ses mains et le fond représentant un paysage lointain. Les couleurs sont assez homogènes, éventuellement l'impression de flou.

### Le saviez-vous?

Le tableau est désormais très sombre et on ne voit pas tous les détails. Les chercheurs disent savoir avec certitude que la robe de la Joconde était rouge. Un voile noir délicat est posé sur ses cheveux bouclés qui tombent sur ses épaules.

### D'après vous où est Mona Lisa? à l'intérieur? à l'extérieur?

Elle est sur un balcon (regardez le [parapet](#)), assise dans un fauteuil, le bras gauche posé sur un accoudoir. Le tableau de Botticelli: "La [Naissance de Vénus](#)" a aussi été peint en Italie, à cette époque. Nous l'avons vu auparavant.

Cette toile est le premier portrait grandeur nature connu.

### Que regarde Mona Lisa d'après vous? Pourquoi?

L'un des mystères entourant Mona Lisa est qu'elle donne l'impression de fixer celui qui la regarde, où qu'il soit placé par rapport au tableau.

Le buste de Mona Lisa se détache sur un fond de paysage. Certains observateurs y ont constaté des étrangetés, pour ne pas dire des incohérences. Le paysage visible à gauche ne semble pas se poursuivre à droite; en effet, il paraît plus bas à gauche qu'à droite. Il semble, par ailleurs, que nous soyons devant deux paysages: un réel, humanisé, en bas (avec un pont, une route sinueuse), et un irréel, sans présence de vie humaine, en haut. On appelle "sfumato": "fumé", la technique utilisée par Léonard de Vinci donnant cette impression de flou. Cette technique consiste à superposer de nombreuses couches de peintures très fines. Cela donne au tableau son aspect vaporeux.

### Le saviez-vous?

Cette toile est admirée au musée du Louvre par des millions de touristes venus du monde entier. Elle est protégée par une plaque de verre car elle a une valeur inestimable et a déjà été volée en 1911. A la période du vol, la foule se pressait tout autant pour voir le "vide" laissé par l'absence du tableau!

## Écrire -é ou -er

Orthographe 23



Léonard de Vinci voulait dessiner.

Il a dessiné !

- Un verbe terminé par **-er** est à l'**infinitif**. On peut le remplacer par l'infinitif d'un verbe d'un autre groupe.

Exemple : Léonard voulait **dessiner** (→ il voulait **réussir**).

- Un verbe terminé par **-é** est sous sa forme de **participe passé**. Il est conjugué avec « être » ou « avoir », on peut le remplacer par un participe passé d'un autre groupe.

Exemple : Il a **dessiné** (→ il a **réussi**).